

RANCANG BANGUN APLIKASI PENDATAAN PAJAK SEPEDA MOTOR PADA SAMSAT BATOLA MENGGUNAKAN VISUAL

Seradi Angkasa¹⁾, Norul Hasanah²⁾

Jl Pangeran Hidayatullah, Banua Anyar, Banjarmasin

Email : seradi_angkasa@yahoo.com¹⁾, mrbbjmbjbmtp@gmail.com²⁾

Abstract

The One-Stop Manunggal Administration System (SAMSAT) of Barito Kuala Regency is tasked with administering the needs of the community in the field of traffic, such as extending the STNK tax or motorized vehicles. This Samsat office also serves the community to make SIMs, both SIM A for cars, SIM C for motorbikes, and others. There is also a SIM renewal service for people whose driving licenses have expired. For vehicle taxation, there is an online samsat service where people can pay taxes online through the e-samsat application. In this application, there are services for checking motorbike or car taxes, information on payment terms for motorbikes and cars, checking vehicle owner data, checking number plate data, information on motorbike and car tax extension rates and others.

The output generated from the system created are; vehicle data reports, vehicle owner data reports, vehicle status reports when extended, tax renewal transaction reports, active tax graph reports when extended, inactive tax graph reports when extended, tax graph reports.

Keyword : Administration, Tax, Visual Studio 2010

A. PENDAHULUAN

1. Latar Belakang

Dalam sistem pajak Samsat adanya sebuah pendataan motor yang memperpanjang dalam keadaan aktif dan dalam ke adaan non aktif, ini bahkan setiap tahunnya meningkatnya jumlah motor yang pajak aktif dan non aktif, oleh karena itu pihak Samsat membuat sebuah daftar grafik untuk mengetahui pertumbuhan pajak motor aktif dan non aktif, adapun sistem terdahulu sudah sangat mendukung untuk membuat data grafik, namun keterbatasannya kemampuan sistem terdahulu maka diperlukannya sebuah sistem yang baru yang dapat membantu kinerja Samsat dalam mendata pertumbuhan pajak motor aktif dan non-aktif.

Sistem yang diajukan sebaiknya menggunakan komputerisasi agar data secara langsung terbackup dengan baik, sehingga jika suatu saat tiba-tida data tersebut dibutuhkan, maka dengan

mudah data tersebut di temukan, karena sistem komputerisasi yang mudah digunakan dan cepat dalam membuat data grafik pajak motor aktif dan non-aktif.

2. Batasan Masalah

Berdasarkan latar belakang yang telah diuraikan, maka batasan masalah yang akan diteliti adalah sebagai berikut:

- Aplikasi ini hanya mendata Grafik Pajak Aktif dan Non-Aktif Motor Setiap Tahunnya Pada Samsat Batola Menggunakan Visual Studio 2010.
- Laporan ini hanya membahas laporan data jenis motor masuk, laporan data pemilik motor, laporan data status motor, laporan data bukti transaksi pengaktifan pajak, laporan data grafik mingguan pajak motor, laporan data grafik bulanan pajak motor, dan laporan data grafik tahunan pajak motor.
- Grafik yang dihasilkan dalam bentuk grafik batang agar dengan mudah melihat naik turunnya transaksi pajak motor.

3. Tujuan

Adapun penelitian ini bertujuan untuk:

1. Membangun sebuah sistem pendataan grafik pajak aktif dan non aktif pada Samsat Batola.
2. Mengimplementasikan program Visual Studi 2010 dalam pendataan grafik pajak aktif dan non aktif pada Samsat Batola.

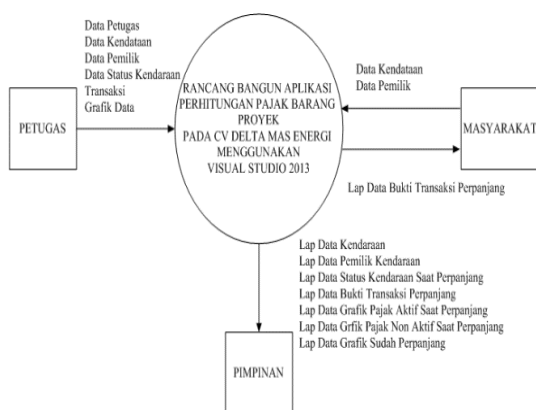
4. Manfaat Penelitian

Adapun manfaat dari penelitian ini secara garis besarnya adalah dapat memberikan kemudahan kepada pihak Samsat dalam pendataan grafik pajak aktif dan non-aktif.

B. PEMBAHASAN

1. Diagram Konteks

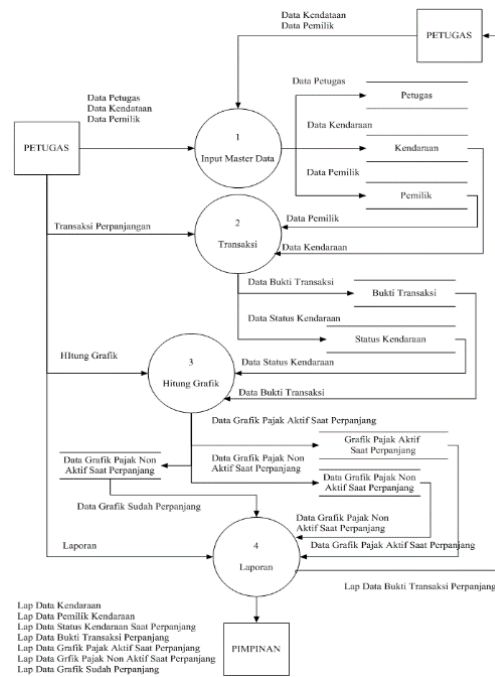
Diagram Konteks merupakan diagram yang dapat menggambarkan hubungan keterkaitan antara sistem dengan pihak-pihak diluar lingkungan sistem. Hubungan keterkaitannya digambarkan sebagai aliran informasi dan data yang masuk kedalam sistem dan keluar sistem.



Gambar 1. Diagram Konteks

2. DFD level 0

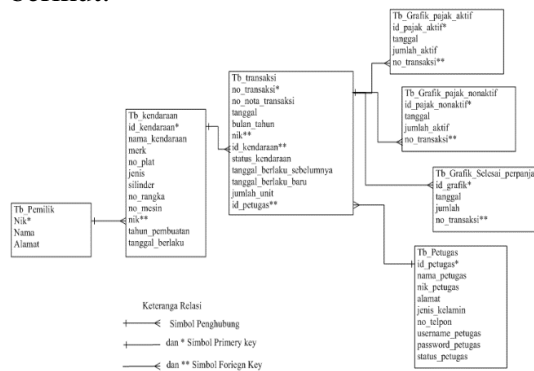
DFD level 0 adalah penjabaran lebih lanjut dari diagram konteks secara detail. Berikut ini penjabarannya:



Gambar 2. Data Flow Diagram Level 0

3. Relasi Antar Tabel

Database merupakan kumpulan file yang saling berkaitan atau berhubungan, dimana dalam perancangan database yang digunakan dalam pembuatan program aplikasi ini menggunakan teknik *entity relationship*, seperti yang dapat dilihat pada gambar berikut:



Gambar 3. Relasi Antar Tabel

4. Desain Menu Aplikasi

a. Form Utama

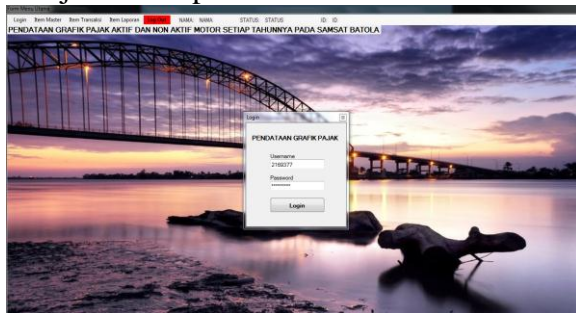
Form Utama merupakan form yang paling awal tampil pada saat aplikasi dibuka. Form utama dipergunakan tampilan awal user untuk mengakses aplikasi.



Gambar 4. Form Utama

b. Form Login

Login merupakan form yang paling awal tampil pada saat program dibuka. Form login dipergunakan untuk menentukan nama admin dan password yang akan digunakan oleh user untuk menjalankan aplikasi.



Gambar 5. Form Login

5. Desain Menu Utama

a. Form Menu Utama

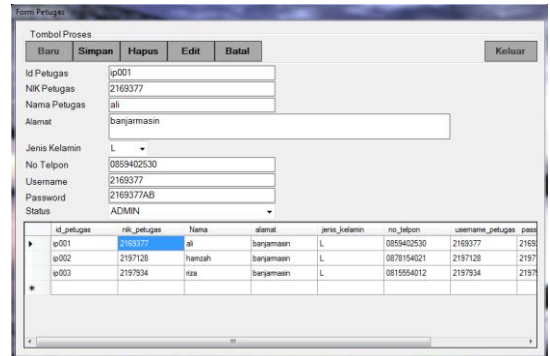
Pada form menu utama terdapat sub menu yang mana didalamnya terdapat perintah untuk menuju form berikutnya.



Gambar 6. Form Menu Utama

b. Form Data Petugas

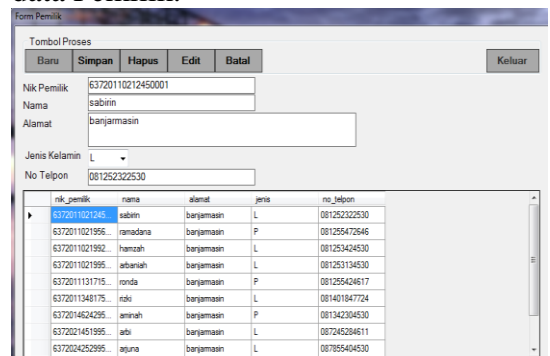
Form data Petugas merupakan tampilan saat pengguna akan melakukan penambahan, mengubah dan menghapus data Petugas.



Gambar 7. Form Data Petugas

c. Form Data Pemilik

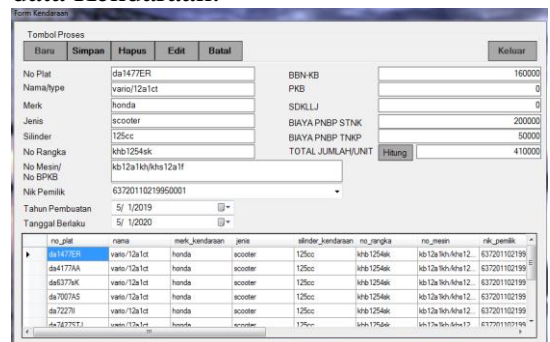
Form data Pemilik merupakan tampilan saat pengguna akan melakukan penambahan, mengubah dan menghapus data Pemilik.



Gambar 8. Form Data Pemilik

d. Form Data Kendaraan

Form data Kendaraan merupakan tampilan saat pengguna akan melakukan penambahan, mengubah dan menghapus data Kendaraan.



Gambar 9 Form Data Kendaraan

e. Form Data Transaksi

Form data Transaksi merupakan tampilan saat pengguna akan melakukan Transaksi perpanjangan pajak.

Gambar 10. Form Data Transaksi

f. Form Data Grafik Pajak Aktif Saat Diperpanjang

Form data grafik pajak aktif merupakan tampilan saat pengguna akan melakukan perhitungan pajak aktif saat diperpanjang.

Gambar 11. Form Data Grafik Pajak Aktif Saat Diperpanjang

g. Form Data Grafik Pajak Non Aktif Saat Diperpanjang

Form data grafik pajak non aktif merupakan tampilan saat pengguna akan melakukan perhitungan pajak non aktif saat diperpanjang.

Gambar 12. Form Data Grafik Pajak Non Aktif Saat Diperpanjang

h. Form Data Grafik Selesai Diperpanjang

Form data grafik selesai merupakan tampilan saat pengguna akan melakukan perhitungan pajak kendaraan selesai diperpanjang.

Gambar 13. Form Data Grafik Selesai Diperpanjang

6. Laporan Data Aplikasi

a. Laporan Data Kendaraan

Gambar 14. Form Laporan Data Kendaraan

b. Laporan Data Pemilik Kendaraan

Gambar 15. Form Laporan Data Pemilik Kendaraan

c. Laporan Data Status Kendaraan Saat Diperpanjang

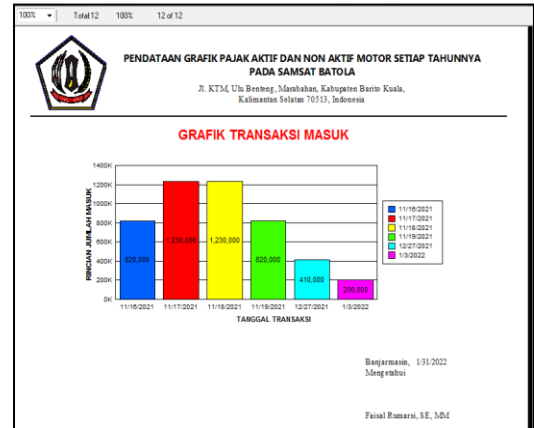
Gambar 16. Form Laporan Data Status Kendaraan Saat Diperpanjang

d. Laporan Data Transaksi Perpanjangan Pajak

PENDATAAN GRAFIK PAJAK AKTIF DAN NON AKTIF MOTOR SETIAP TAHUNNYA PADA SAMSAT BATOLA	
Jl. KTM, Ulu Beseng, Marabahan, Kabupaten Barito Kuala, Kalimantan Selatan 70113, Indonesia	
LAPORAN BUKTI TRANSAKSI	
no transaksi	tu012
no mota	no012
tanggal	03-Januari-2022
bulan tahun	Januari-2022
no plat	da1212ke
status kendaraan	AKTIF
tgl dafta	1/3/2022 10:14:00PM
tgl baru	1/3/2022 10:13:11PM
status pajak	YA
biaya lb	Rp 100,000.00
pkh	Rp -
edh	Rp -
biaya stnk	Rp 100,000.00
biaya tnpk	Rp -
total jumlah	Rp 200,000.00
no transaksi	tu001
no mota	no001
tanggal	16-November-2021
bulan tahun	November-2021
no plat	da1211ke
status kendaraan	AKTIF
tgl dafta	5/1/2020 2:01:34PM
tgl baru	11/16/2021 7:48:22PM
status pajak	YA
biaya lb	Rp 160,000.00
pkh	Rp -
edh	Rp -
biaya stnk	Rp 200,000.00
biaya tnpk	Rp 50,000.00

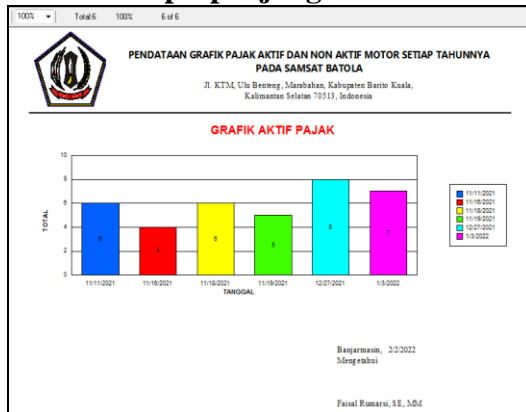
Gambar 17. Form Laporan Data Transaksi Perpanjangan Pajak

g. Laporan Data Grafik Pajak



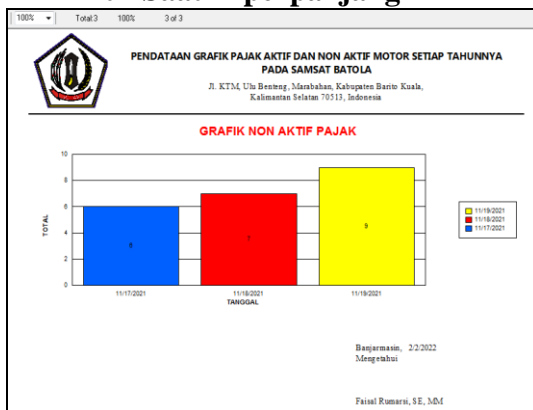
Gambar 20. Form Laporan Data Grafik Pajak

e. Laporan Data Grafik Pajak Aktif Saat Diperpanjang



Gambar 18. Form Laporan Data Grafik Pajak Aktif Saat Diperpanjang

f. Laporan Data Grafik Pajak Non Aktif Saat Diperpanjang



Gambar 19. Form Laporan Data Grafik Non Aktif Saat Diperpanjang

C. PENUTUP

1. Kesimpulan

Berdasarkan hasil pembahasan dari Rancang Banun Aplikasi Pendataan Grafik Pajak Aktif Dan Non Aktif Motor Setiap Tahunnya Pada Samsat Batola Menggunakan Visual, maka dapat diambil beberapa kesimpulan yaitu:

- Aplikasi ini memberikan kemudahan dalam melakukan perhitungan data kendaraan yang masuk melakukan transaksi perpanjangan pajak dengan baik, adapun output yang dihasilkan: Laporan Data Kendaraan, Laporan Data Pemilik Kendaraan, Laporan Data Status Kendaraan Saat Diperpanjang, Laporan Data Transaksi Perpanjangan Pajak, Laporan Data Grafik Pajak Aktif Saat Diperpanjang, Laporan Data Grafik Pajak Non Aktif Saat Diperpanjang, Laporan Data Grafik Pajak,
- Aplikasi ini juga dapat mengurangi terjadinya kesalahan dalam melakukan perhitungan biaya yang harus dibayar masyarakat saat melakukan penghidupan pajak.
- Aplikasi ini juga memberikan laporan data grafik yang sesuai diharapkan pihak samsat karena

berbentuk grafik yang mudah dibaca.

2. Saran

Adapun saran-saran yang ingin dikemukakan dalam Penelitian ini adalah sebagai berikut:

- a. Untuk menghindari kerusakan pada data yang sudah dikelola maka hendaknya selalu dibuat *backup* atau *file* cadangan, agar data selalu aman jika terjadi masalah yang tak terduga.
- b. Untuk selalu dipantau bagai mana sistem berjalan selama diterapkan, supaya menghindari kesalahan jika ada yang terjadi.
- c. Dengan sistem ini pihak samsat dapat menarik kesimpulan apa yang harus dilakukan agak masyarakat taat membayar pajak kendaraannya.

Pemberitahuan Pajak Daerah (E-SPTPD) Berbasisi Web Pada BAdan Keuangan Dan Aset Daerah Kabupaten Majelengka.

8. Tinaliah, Triana Elizabeth. 2019. *Rancang Bangun Aplikasi Pembayaran Pajak Kendaraan Bermotor (STUDI KASUS: BIRO JASA XYZ).*

D. DAFTAR PUSTAKA

1. G Aristi, K Agdhi Rahwana. 2018. *Design of Advertisement Tax Calculation Application Based on Android using the Extreme Programming at Dispenda Tasikmalaya.*
2. Hartono, Djoko. 2005. *Sistem Basis Data. Graha Ilmu. Yogyakarta.*
3. Hartono, Jogiyanto. 2005. *Analisis dan Desain Sistem Informatika, Edisi III. Andi. Yogyakarta.*
4. Hijrah Azis, Faisal Akib. 2017. *Analisa Dan Perancangan sistem Informasi Pengelolaan Pajak Daerah Berbasis Web (Studi Kasus: Kantor DPPKAD Kota Palopo).*
5. Jogiyanto HM. 1990. *Analisis & Disain. Andi.*
6. Padeli, Tuti Nurhaeni, Andini Ayu Distri .2019. *Rancang Bangun Sistem Penjadwalan Dan Pembayaran Pajak Kendaraan Bermotor Intuk Meningkatkan Pelayanan Samsat Keliling.*
7. Riza M. Yunus, Titin Cartinah. 2018. *Rancang Bangun Surat*